

**PROGRAM ZWALCZANIA ZAKAŻNEGO ZAPALENIA NOSA I TCHAWICY/OTRĘTU  
BYDŁA (IBR/IPV) ORAZ WIRUSOWEJ BIEGUNKI BYDŁA I CHOROBY BŁON  
ŚLUZOWCH (BVD/MD)**

*Rozporządzenie Ministra Rolnictwa i Rozwoju Wsi z dnia 4 sierpnia 2017 r. w sprawie  
wprowadzenia programu zwalczania zakaźnego zapalenia nosa i tchawicy/otrętu bydła oraz  
wirusowej biegunki bydła i choroby błon śluzowych w wybranych stadach bydła (Dz. U. Z 2017 r.,  
poz. 1722)*

**INFORMACJE OGÓLNE:**

Przystąpienie do programu jest DOBROWOLNE – zgodnie z art. 57d ust. 2 ustawy z dnia 11 marca 2004 r. o ochronie zdrowia zwierząt oraz zwalczaniu chorób zakaźnych zwierząt (tekst jedn.: Dz. U. Z 2017 r., poz. 1855 z późn. zm.)

Program został opracowany na wniosek Polskiej Federacji Hodowców Bydła i Producentów Mleka.

Program został opracowany na podstawie przepisów decyzji Komisji 2004/558/WE z dnia 15 lipca 2004 r. wdrażającej dyrektywę Rady nr 64/432/EWG w sprawie dodatkowych gwarancji dla handlu wewnątrzwspólnotowego bydłem odnoszących się do zakaźnego zapalenia nosa i tchawicy bydła i zatwierdzenia programów zwalczania przedstawionych przez Państwa Członkowskie (Dz. Urz. UE L 249 z 23.07.2004, str. 20, z późn. zm.), zwanej dalej „decyzją 2004/558/WE”.

Za prawidłową realizację programu odpowiada **posiadacz** bydła.

**Powiatowy Lekarz Weterynarii** nadzoruje realizację programu, a po stwierdzeniu spełnienia wymagań uznaje stado bydła, w drodze decyzji administracyjnej, na pisemny wniosek posiadacza bydła, za wolne od IBR/IPV lub BVD/MD.

Próbki do badań laboratoryjnych są pobierane i przesyłane przez **lekarza weterynarii, który sprawuje zwyczajową opiekę nad gospodarstwem**. Natomiast, przed rozpoczęciem realizacji programu posiadacz bydła przekazuje powiatowemu lekarzowi weterynarii imię, nazwisko i numer prawa wykonywania zawodu lekarza weterynarii opiekującego się stadem. Posiadacz bydła niezwłocznie informuje powiatowego lekarza weterynarii o każdej zmianie w tym zakresie.

Program składa się z dwóch części: I) zwalczania IBR/IPV, II) zwalczania BVD/MD. Obie części mogą być realizowane łącznie albo osobno.

**OBSZAR, NA KTÓRYM BĘDZIE REALIZOWANY PROGRAM ORAZ ZASADY  
UCZESTNICTWA, W TYM WARUNKI PRZYSTĄPIENIA DO PROGRAMU I REZYGNACJI  
Z UCZESTNICTWA:**

W programie mogą uczestniczyć podmioty prowadzące działalność w zakresie utrzymywania zwierząt gospodarskich zarejestrowane zgodnie z *ustawą z dnia 2 kwietnia 2004 r. o systemie identyfikacji i rejestracji zwierząt (Dz. U. z 2017 r. poz. 546)*.

Posiadacz bydła chęć uczestnictwa w programie zgłasza lekarzowi weterynarii opiekującemu się stadem.

Lekarz weterynarii opiekujący się stadem przekazuje tę informację do powiatowego lekarza weterynarii właściwego dla miejsca siedziby stada.

Nowe stada mogą być zgłaszane do programu pod koniec każdego roku kalendarzowego.

Posiadacz bydła może zrezygnować z uczestnictwa w programie. Rezygnację tę posiadacz zgłasza w formie pisemnej lekarzowi weterynarii opiekującemu się stadem. Lekarz weterynarii opiekujący się stadem o rezygnacji posiadacza bydła z uczestnictwa w programie informuje niezwłocznie powiatowego lekarza weterynarii właściwego dla miejsca siedziby stada.

**ZASADY I TRYB PONOSZENIA KOSZTÓW UCZESTNICTWA W PROGRAMIE:**

Koszty realizacji programu ponoszą posiadacze zwierząt, którzy uczestniczą w programie - zgodnie z art. 57d ust. 4 ustawy z dnia 11 marca 2004 r. o ochronie zdrowia zwierząt oraz zwalczaniu chorób zakaźnych zwierząt.

Koszty realizacji programu w stadzie obejmują w szczególności:

- 1)koszty pobierania próbek, które zależą od cennika lekarza weterynarii opiekującego się stadem,
- 2)koszty dostarczenia próbek do laboratorium, które zależą od sposobu dostarczenia próbek (np. specjalna firma kurierska, lekarz weterynarii opiekujący się stadem),
- 3)koszty badań laboratoryjnych, które zależą od cennika laboratorium, w którym będą przeprowadzane badania laboratoryjne.
- 4)Koszty nadzoru Inspekcji Weterynaryjnej obejmują w szczególności:

- a) koszty kontroli przeprowadzonej przez urzędowego lekarza weterynarii – na miejscu w stadzie bydła, w tym koszty dojazdu do tego stada,
- b) koszty wydania decyzji administracyjnej o nadaniu stada bydła statusu stada wolnego od IBR/IPV i/lub BVD/MD, w tym koszty dostarczenia tej decyzji do jej adresata.

#### CEL PROGRAMU:

Celem programu jest rozpoznanie i poprawa sytuacji epizootycznej w odniesieniu do IBR/IPV i BVD/MD w stadach bydła objętych programem. W konsekwencji stada te będą spełniały wymagania dla uznania ich za wolne od w/w chorób.

Poprawa sytuacji epizootycznej w odniesieniu do IBR/IPV i/lub BVD/MD wpłynie również pozytywnie na ekonomikę hodowli bydła w stadach objętych programem przez ograniczenie strat bezpośrednich i pośrednich wynikających z występowania choroby, tj. ograniczenie poronień i strat związanych ze zwiększoną śmiertelnością zwierząt, zwiększenie mleczności krów czy zmniejszenie kosztów związanych z leczeniem zwierząt, a także przez wzrost konkurencyjności bydła pochodzącego ze stad wolnych oraz produktów pochodzących od tego lub z tego bydła na rynku krajowym i rynkach zagranicznych.

#### KARTA ZDROWIA:

W celu potwierdzenia wyników realizacji programu, powiatowy lekarz weterynarii zakłada kartę zdrowia bydła dla każdej sztuki bydła w stadzie i przekazuje ją posiadaczowi bydła przystępującemu do programu, który ją uzupełnia.

Karta zdrowia bydła dla realizacji programu IBR/IPV powinna zawierać co najmniej następujące informacje:

- 1) datę urodzenia lub wiek bydła;
- 2) numer identyfikacyjny bydła;
- 3) określenie, która to laktacja u danej krowy;
- 4) numer identyfikacyjny dawki nasienia;
- 5) o pochodzeniu i stanie zdrowia buhaja użytego do krycia naturalnego (badany/niebadany w kierunku IBR/IPV);
- 6) datę pobrania krwi lub mleka do badania w kierunku IBR/IPV;
- 7) o wynikach badań laboratoryjnych w kierunku IBR/IPV;
- 8) dotyczące szczepienia bydła przeciwko IBR/IPV (rodzaj i nazwa szczepionki);
- 9) dotyczące wprowadzenia bydła do stada, tj.:
  - a) pochodzenie danego zwierzęcia,
  - b) data wprowadzenia danego zwierzęcia;
- 10) o udziale danego zwierzęcia w wystawach zwierząt i sposobie powrotu do stada (kwarantanna, badane w kierunku IBR/IPV).

Karta zdrowia bydła dla realizacji programu BVD/MD powinna zawierać co najmniej następujące informacje:

- 1) datę urodzenia lub wiek bydła;
- 2) numer identyfikacyjny bydła;
- 3) określenie, która to laktacja u danej krowy;
- 4) o kryciu naturalnym (z ręki, haremowe);
- 5) numer identyfikacyjny dawki nasienia;
- 6) datę pobrania krwi lub mleka do badania w kierunku BVD/MD;
- 7) o wynikach badań laboratoryjnych w kierunku BVD/MD;
- 8) dotyczące szczepienia bydła przeciwko BVD/MD (rodzaj i nazwa szczepionki);
- 9) dotyczące wprowadzenia bydła do stada, tj.:
  - a) pochodzenie danego zwierzęcia,
  - b) data wprowadzenia danego zwierzęcia;
- 10) o udziale danego zwierzęcia w wystawach zwierząt i sposobie powrotu do stada (kwarantanna, badane w kierunku BVD/MD).

Karta zdrowia bydła może być prowadzona w formie papierowej lub elektronicznej. Karty zdrowia bydła uzupełnia i aktualizuje, we współpracy z lekarzem weterynarii opiekującym się stadem, oraz przechowuje posiadacz bydła co najmniej do dnia wydania przez powiatowego lekarza weterynarii decyzji administracyjnej o uznaniu stada bydła za wolne od IBR/IPV i/lub BVD/MD. Powiatowy lekarz weterynarii właściwy dla miejsca położenia gospodarstwa, w którym znajduje się stado bydła objęte programem, ma wgląd do kart zdrowia bydła w ramach prowadzenia nadzoru nad realizacją programu. Wgląd do kart

zdrowia bydła mają również przedstawiciele PFHBiPM.

### **IBR/IPV:**

**ETAP 1** – Kwalifikacja poszczególnych stad bydła w odniesieniu do IBR/IPV oraz wstępne badania serologiczne mające na celu określenie odsetka zwierząt zakażonych IBR/IPV w stadzie

Na podstawie informacji zawartych w kartach zdrowia bydła powiatowy lekarz weterynarii kwalifikuje stado bydła jako stado:

1) o nieznanym statusie epizootycznym w odniesieniu do IBR/IPV, w którym nie prowadzono szczepień przeciwko tej chorobie, jeżeli bydło w tym stadzie nie było poddane badaniu serologicznemu w kierunku IBR/IPV oraz nie było szczepione przeciwko tej chorobie, w stadzie tym przeprowadza się wstępne badanie serologiczne wszystkich sztuk bydła przy użyciu testu ELISA gB w celu określenia odsetka bydła zakażonego szczepem terenowym IBR/IPV w stadzie;

2) o nieznanym statusie epizootycznym w odniesieniu do IBR/IPV, w którym prowadzono szczepienia przeciwko tej chorobie, jeżeli bydło w tym stadzie nie było poddane badaniu serologicznemu w kierunku IBR/IPV, jednakże było szczepione przeciwko tej chorobie przy użyciu szczepionek delecyjnych, które pozwalają odróżnić bydło szczepione od zakażonego, w stadzie tym przeprowadza się wstępne badanie serologiczne wszystkich sztuk bydła przy użyciu testu ELISA gE w celu określenia odsetka bydła zakażonego wirusem terenowym IBR/IPV w stadzie;

2) o znanym statusie epizootycznym i stopniu zakażenia w odniesieniu do IBR/IPV, w którym nie prowadzono szczepień przeciwko tej chorobie, jeżeli wszystkie sztuki bydła w tym stadzie były poddane badaniu serologicznemu w kierunku IBR/IPV testem ELISA gB i nie były szczepione przeciwko tej chorobie, w stadzie tym nie przeprowadza się wstępnych badań serologicznych w celu określenia odsetka bydła zakażonego szczepem terenowym IBR/IPV w stadzie.

O wynikach weryfikacji karty zdrowia bydła, kwalifikacji stada bydła i dalszych działaniach podejmowanych w celu uwolnienia stada bydła od IBR/IPV lekarz weterynarii opiekujący się stadem informuje posiadacza bydła.

## **ETAP 2 - SCHEMAT 1. ZASADY UWALNIANIA STAD BYDŁA OD IBR/IPV**

### **WARUNKI UTRZYMANIA STATUSU STADA WOLNEGO OD IBR/IPV**

1) Stado bydła spełnia warunki wobec uzyskania statusu stada wolnego od IBR/IPV;

2) Jest w nim stosowany co najmniej jeden z następujących schematów kontroli w okresie 12 miesięcy:

a) wszystkie sztuki bydła znajdujące się w stadzie, w wieku powyżej 24 miesięcy, były poddane badaniu serologicznemu w celu wykrycia przeciwciał przeciwko IBR/IPV co najmniej na jednej indywidualnej próbce krwi i w każdym przypadku uzyskano ujemny wynik tego badania,

b) zostały przeprowadzone badania serologiczne w celu wykrycia przeciwciał przeciwko IBR/IPV co najmniej na:

- jednej próbce mleka pobranej od wszystkich krów w okresie laktacji – indywidualnej lub w postaci pulowanych próbek mleka, przy czym pula może obejmować próbki pobrane nie więcej niż od 5 krów w okresie laktacji, oraz

- jednej indywidualnej próbce krwi, pobranej od wszystkich krów niebędących w okresie laktacji w wieku powyżej 24 miesięcy i od wszystkich buhajów w tym samym wieku,

c) w przypadku stad bydła mlecznego, w których co najmniej 30% bydła stanowią krowy w okresie laktacji, zostały przeprowadzone badania serologiczne w celu wykrycia przeciwciał przeciwko IBR/IPV i w każdym przypadku uzyskano ujemny wynik tych badań, co najmniej na:

- dwóch próbkach mleka pobranych, w odstępach od 3 do 12 miesięcy, z mleka od nie więcej niż 50 krów w okresie laktacji, w zależności od zastosowanego testu, oraz

- jednej indywidualnej próbce krwi, pobranej od wszystkich krów niebędących w okresie laktacji w wieku powyżej 24 miesięcy i od wszystkich buhajów w tym samym wieku.

### **W PRZYPADKU POJAWIENIA SIĘ WYNIKÓW DODATNICH BADAŃ SEROLOGICZNYCH WÓWCZAS POWIATOWY LEKARZ WETERYNARII ZAWIESZA STATUS STADA WOLNEGO OD IBR/IPV. NATOMIAST PRZYWRÓCENIE STATUSU WOLNEGO NASTĘPUJE**

#### **PO:**

1) upływie minimum 30 dni od usunięcia ze stada sztuk bydła, które uzyskały dodatni wynik badania serologicznego,

2) dwóch badań serologicznych na obecność przeciwciał przeciwko IBR/IPV i uzyskaniu w każdym z tych badań ujemnych wyników. Badania te wykonuje się co najmniej na:

a) dwóch próbkach mleka pobranych w odstępach co najmniej 2 miesiące od wszystkich krów w okresie laktacji – indywidualnie lub w postaci pulowanych próbek mleka, przy czym pula może obejmować próbki pobrane nie więcej niż od 5 krów w okresie laktacji, oraz

b) dwóch próbkach krwi pobranych w odstępie co najmniej 3 miesiące od wszystkich krów niebędących w okresie laktacji i od wszystkich buhajów.

W przypadku uzyskania ponownie dodatniego wyniku badania serologicznego, o którym mowa powyżej, powtarza się działania mające na celu przywrócenie stada bydła statusu stada wolnego od IBR/IPV.

#### WARUNKI W ODNIESIENIU DO PRZEMIESZCZANIA ZWIERZĄT POMIĘDZY STADAMI O RÓŻNYM STATUSIE EPIZOOTYCZNYM:

Podczas uwalniania stad bydła od IBR/IPV do stad objętych programem może być wprowadzane bydło niezakażone wirusem IBR/IPV, pochodzące ze stad o statusie epizootycznym równym lub wyższym w odniesieniu do IBR/IPV, jednakże, zwierzęta wprowadzane do stada szczepionego przed ich wprowadzeniem powinny zostać poddane szczepieniu szczepionką delecyjną.

Można wprowadzić do stada bydło pochodzące ze stad bydła o nieznanym statusie epizootycznym w odniesieniu do IBR/IPV, jeżeli:

1) nie wykazuje ono objawów klinicznych tej choroby w dniu przemieszczania do stada, oraz

2) przed wprowadzeniem do stada było ono trzymane przez 30 dni w stacji

kwarantanny, gdzie zostało poddane dwukrotnie badaniu serologicznemu próbek krwi w kierunku wykrycia przeciwciał przeciwko IBR/IPV, w odstępie nie krótszym niż 21 dni między tymi badaniami, i uzyskano w każdym przypadku ujemny wynik tego badania.

W okresie co najmniej 6 miesięcy przed złożeniem wniosku przez posiadacza bydła o uznanie stada bydła za wolne od IBR/IPV do siedzib stad może być wprowadzane jedynie bydło pochodzące z gospodarstw położonych w państwach członkowskich lub ich regionach wymienionych w załączniku II do decyzji 2004/558/WE lub z gospodarstw wolnych od IBR/IPV. Bydło wprowadzane do stada bydła nie mogło, podczas transportu, mieć kontaktu z bydłem nie pochodzącym z gospodarstw położonych w państwach członkowskich lub ich regionach wymienionych w załączniku II do decyzji 2004/558/WE lub z gospodarstw wolnych od wirusa IBR/IPV.

#### WARUNKI W ODNIESIENIU DO PRZEMIESZCZANIA ZWIERZĄT POMIĘDZY REGIONAMI O RÓŻNYM STATUSIE EPIZOOTYCZNYM :

Warunki dla przemieszczania bydła między regionami o różnym statusie epizootycznym określa decyzja 2004/558/WE.

Wykazy tych regionów stanowią odpowiednio załącznik I i II do decyzji 2004/558/WE.

Przemieszczając bydło w ramach handlu do regionów wymienionych w załączniku I do decyzji 2004/558/WE, należy spełniać wymagania określone w art. 2 decyzji 2004/558/WE, natomiast do regionów wymienionych w załączniku II do wymienionej decyzji – w jej art. 3.

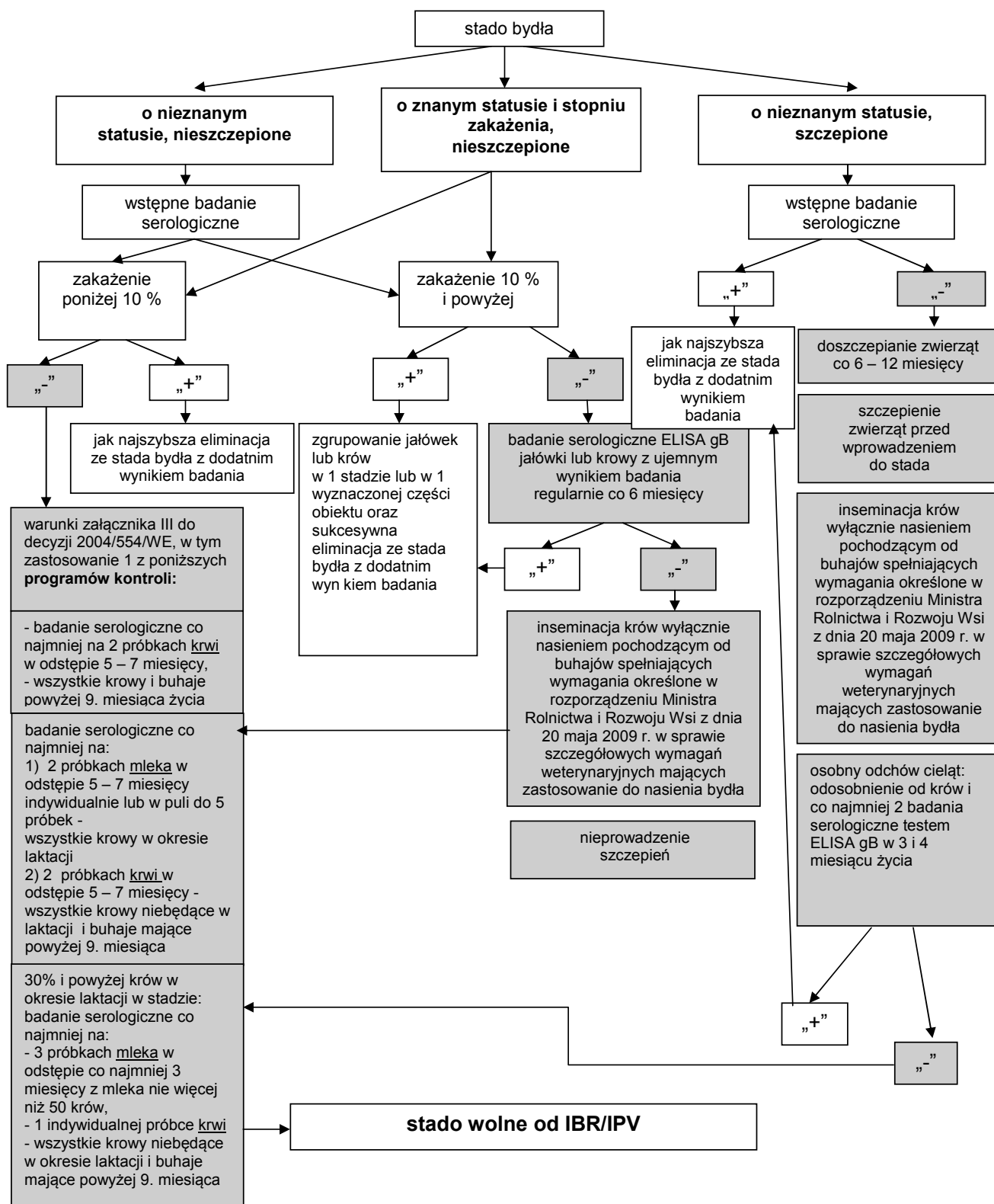
#### PRÓBKOBRAJENIE I OZNAKOWANIE PRÓBEK:

Próbki do badań w ramach realizacji programu pobiera wskazany przez posiadacza bydła lekarz weterynarii opiekując się stadem.

Każdą próbkę z próbką krwi lub mleka pobraną do badań laboratoryjnych przeprowadzanych w ramach programu opisuje się kolejnym numerem. Do zestawu próbek (próbek) dołącza się listę, w której przy każdym numerze próbki podaje się numer identyfikacyjny zwierzęcia, od którego została pobrana próbka.

W przypadku pulowanych próbek mleka, zamiast numeru identyfikacyjnego zwierzęcia podaje się numer siedziby stada i dane jego właściciela (imię, nazwisko, adres).

Schemat 1. Zasady uwalniania stad bydła od IBR/IPV



## **BVD/MD :**

### **ETAP 1. IDENTYFIKACJA ZWIERZĄT PI W STADZIE (źródła wirusa i ich eliminacja):**

W przeciwieństwie do zwalczania IBR/IPV, w celu uwolnienia stada bydła od BVD/MD można zastosować jednakowy schemat postępowania we wszystkich stadach bydła, jeżeli nie stosowano w nich szczepienia. Jednakże pierwszym etapem tego postępowania w stadach bydła, zarówno w szczepionych jak i nieszczepionych, jest identyfikacja zwierząt PI i ich eliminacja ze stada bydła przez poddanie ubojowi w rzeźni.

W celu wykrycia zwierzęcia PI w stadzie bydła przeprowadza się badania wirusologiczne wszystkich sztuk bydła, bez względu na ich wiek oraz fakt, czy były one poddane szczepieniu czy nie. Badania te przeprowadza się w odstępie co najmniej 3 tygodni, jeżeli uzyskano dodatni wynik tego badania w pierwszym badaniu wirusologicznym. Do badania wirusologicznego pobiera się próbkę krwi lub wycinek małżowiny usznej.

W przypadku uzyskania dodatnich wyników dwóch badań wirusologicznych u tej samej sztuki bydła, zwierzę takie uznaje się za zwierzę PI.

W przypadku uzyskania dodatniego wyniku badania wirusologicznego tylko jednego badania wirusologicznego danego zwierzęcia, przeprowadza się kolejne badanie wirusologiczne tego zwierzęcia, w odstępie 2 tygodni od poprzedniego badania wirusologicznego.

W przypadku gdy uzyskano dodatni wynik badania wirusologicznego przeprowadzonego w odstępie 2 tygodni od poprzedniego badania wirusologicznego, zwierzę, od którego pochodziła badana próbka, uznaje się za zwierzę PI. W przypadku gdy uzyskano ujemny wynik badania wirusologicznego przeprowadzonego w odstępie 2 tygodni od poprzedniego badania wirusologicznego, zwierzęcia, od którego pochodziła badana próbka, nie uważa się za zwierzę PI.

Zwierzę PI jak najszybciej eliminuje się ze stada przez poddanie go ubojowi w rzeźni.

Powiatowy lekarz weterynarii nadaje stadu bydła, w drodze decyzji administracyjnej, status stada wolnego od BVD/MD, w przypadku gdy w stadzie:

- 1) nie stwierdzono, na podstawie badań wirusologicznych, zwierząt PI lub
- 2) nie pozostało ani jedno zwierzę PI.

W stadzie uznanym za wolne od BVD/MD prowadzi się:

- 1) monitoring nowo rodzących się cieląt;
- 2) stałe monitorowanie stad wolnych od siewców wirusa.

### **ETAP 2. MONITORING NOWO RODZĄCYCH SIĘ CIELĄT W STADACH, W KTÓRYCH WYKRYTO ZWIERZĘTA PI:**

Wszystkie nowo narodzone cielęta poddaje się badaniom wirusologicznym w kierunku BVD/MD przez rok od dnia usunięcia ostatniego zwierzęcia PI.

### **ETAP 3. STAŁE MONITOROWANIE STAD WOLNYCH OD SIEWCÓW WIRUSA:**

Celem stałego monitorowania choroby jest szybkie wykrycie nowych zwierząt PI w stadach bydła uznanych za wolne od BVD/MD.

Stałe monitorowanie choroby prowadzi się w przypadku stad bydła, w których ramach realizacji programu:

- 1) nie stwierdzono występowania zwierząt PI – od dnia potwierdzenia niewystępowania tych zwierząt w tym stadzie;
- 2) stwierdzono obecność zwierząt PI – po roku od dnia usunięcia ostatniego zwierzęcia PI z tego stada.

W ramach stałego monitorowania choroby przeprowadza się:

- 1) badanie mleka tankowego w odstępach comiesięcznych w celu ustalenia wartości gęstości optycznej, której porównanie pozwoli uzyskać informacje o pojawieniu się w stadzie zwierząt PI, albo
- 2) badanie pulowanych próbek krwi przy zastosowaniu testu PCR w odstępach 6-miesięcznych

w celu bezpośredniego wykrycia zwierzęcia PI.

Biorąc pod uwagę ekonomiczny aspekt badań laboratoryjnych, zaleca się wykonywanie badań próbek mleka tankowego przy użyciu testu ELISA.

W przypadku cieląt i jałówek oraz populacji męskiej zaleca się wykonywanie badań serologicznych na indywidualnych próbkach krwi w grupie 5 zwierząt.

WARUNKI W ODNIESIENIU DO PRZEMIESZCZANIA ZWIERZĄT POMIĘDZ STADAMI  
O RÓŻNYM STATUSIE EPIZOOTYCZNYM:

Podczas uwalniania stad od BVD/MD do stad objętych programem może być wprowadzane bydło niezakażone wirusem BVD/MD, pochodzące ze stad o statusie epizootycznym równym lub wyższym w odniesieniu do BVD/MD.

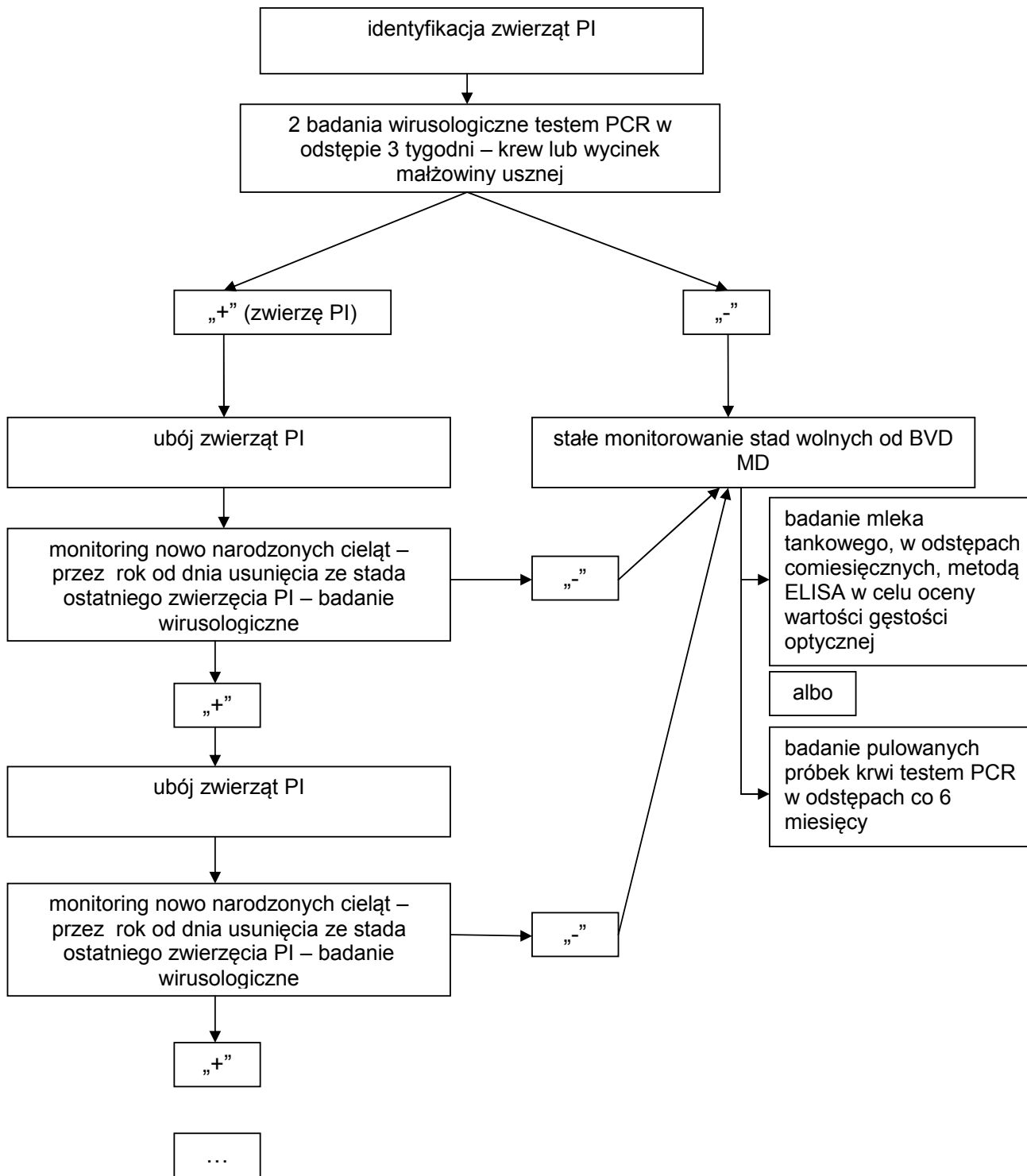
Do stada bydła można wprowadzić zwierzęta pochodzące ze stad o nieznanym statusie epizootycznym w odniesieniu do BVD MD, pod warunkiem, że:

- 1)nie wykazują one objawów klinicznych tej choroby w dniu przemieszczania do stada oraz
- 2)przed wprowadzeniem do stada były utrzymywane przez 30 dni w stacji kwarantanny, gdzie zostały poddane dwukrotnie badaniu krwi na obecność pestiwirusa wywołującego BVD/MD w odstępie co najmniej 3 tygodni i uzyskano ujemny wynik tych badań.

PRÓBKOBRAJENIE I OZNAKOWANIE PRÓBEK DO BADAŃ W KIERUNKU BVD/MD:

Tak samo, jak w przypadku IBR/IPV.

Schemat 2. Zasady uwalniania stad bydła od BVD MD w przypadku badania próbek indywidulanych





Schemat 3. Zasady uwalniania stad bydła od BVD MD w przypadku badania próbek pulowanych

